

# PAYS DE LA LOIRE : 61 milliards d'euros de flux commerciaux avec l'étranger en 2024

En 2024, le commerce mondial aurait progressé de 1,4 %. Pour autant, le dynamisme commercial se serait essouffé en fin d'année dans un contexte international toujours marqué par les conflits au Moyen Orient, en Ukraine et la perspective de la montée de droits de douanes, initiée par les Etats-Unis.

La région des Pays de la Loire réalise une excellente année avec des exportations en hausse de 6,1 %, la plus forte progression des 13 régions de France métropolitaine. Parallèlement, les importations en valeur reculent de 5 % dans un contexte de baisse des prix de l'énergie.

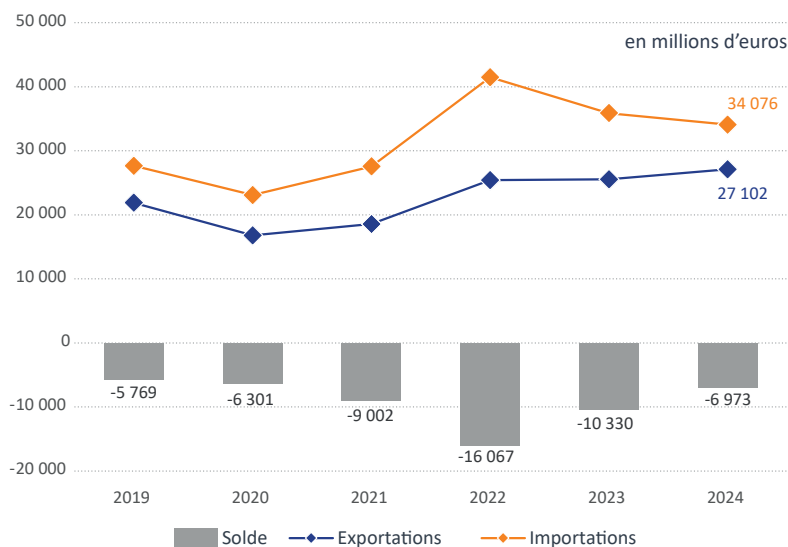
## 27,1 milliards d'euros d'exportations en Pays de la Loire

En 2024, les échanges de biens en valeur se stabilisent dans la région (-0,4 %). Les exportations progressent nettement grâce au dynamisme des matériels de transport. Les importations sont en repli dans un contexte de baisse des cours du pétrole et des prix du gaz. Parallèlement, le cours de l'euro est stable vis-à-vis du dollar limitant ainsi l'inflation importée des biens achetés en dollars.

Comme les années précédentes, les flux de la région restent corrélés à l'activité du port de Nantes Saint-Nazaire et de la raffinerie Total. Les exportations sont particulièrement sensibles au plan de charge des Chantiers de l'Atlantique, compte tenu de la valeur des navires vendus, plus d'un milliard d'euros pour le dernier livré à la Royal Caribbean.

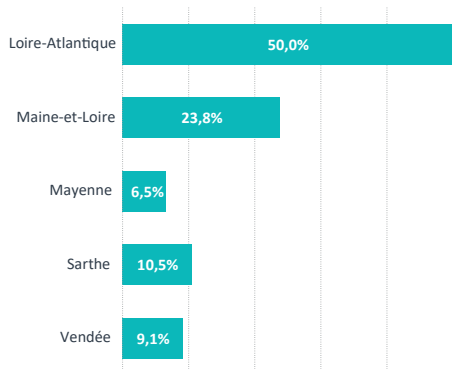


### Évolution des grands flux commerciaux depuis 2019



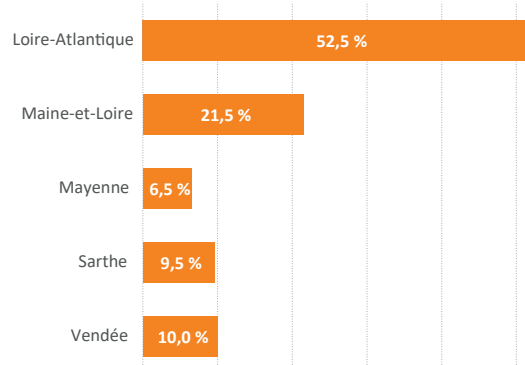
## La Loire-Atlantique, moteur des flux commerciaux en 2024

### Exportations en 2024



En 2024, le poids des flux de la Loire-Atlantique représente la moitié de ceux de la région. Cette performance s'explique notamment par la vente d'un navire par les Chantiers de l'Atlantique. La présence du port de Nantes Saint-Nazaire explique également la domination de la Loire-Atlantique dans la

### Importations en 2024



valeur des importations. Pour autant, de grandes entreprises réparties sur l'ensemble du territoire régional sont aussi des moteurs à l'export : Airbus, Vuitton, Chantiers de l'Atlantique, Longchamp, Manitou, Thales, Beneteau, Scania, Toyota, Renault, Fleury Michon, Pasquier, Bunge...

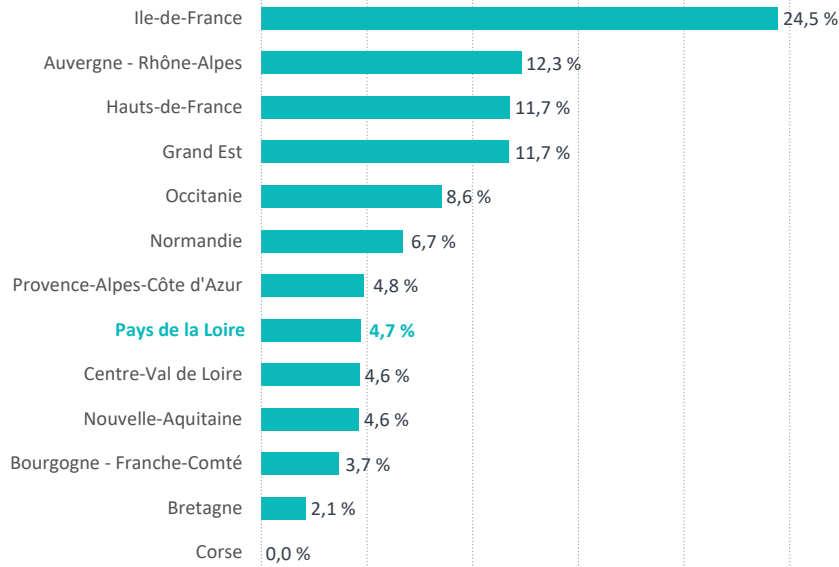


	Montants exportés (millions €)	Part dans les exportations régionales	Part dans l'emploi total régional
Loire-Atlantique	13 559	50,0 %	41,2 %
Maine-et-Loire	6 459	23,8 %	20,6 %
Mayenne	1 773	6,5 %	7,6 %
Sarthe	2 844	10,5 %	13,2 %
Vendée	2 467	9,1 %	17,3 %

## 4,7 % des exportations françaises

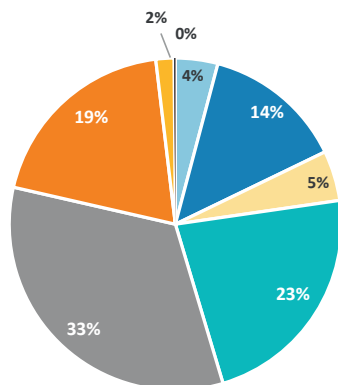
En 2024, le poids des exportations ligériennes positionne la région au 8<sup>e</sup> rang des régions françaises. Par rapport à l'an dernier, la région a gagné 2 places au classement. Les importations régionales représentent 5,0 % des importations françaises.

### ■ Part des exportations en valeur des régions en France

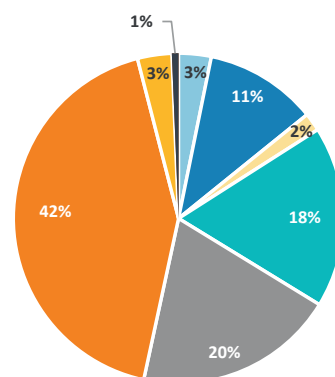


## Des exportations diversifiées en Pays de la Loire

### ■ Exportations ligériennes

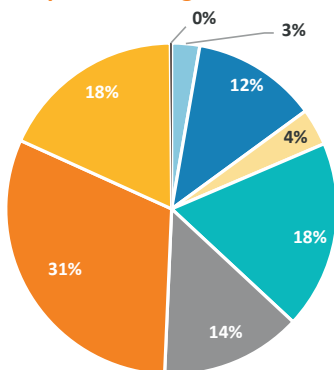


### ■ Exportations françaises

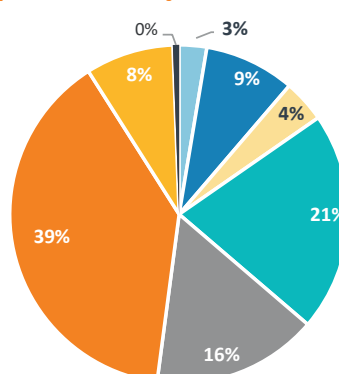


Les exportations ligériennes restent plus diversifiées que celles de la France en général, ce qui est un élément protecteur pour l'économie ligérienne. Les spécificités régionales sont bien visibles : matériels de transport, équipements mécaniques et électroniques, agroalimentaire et agriculture, dans une moindre mesure.

### ■ Importations ligériennes



### ■ Importations françaises



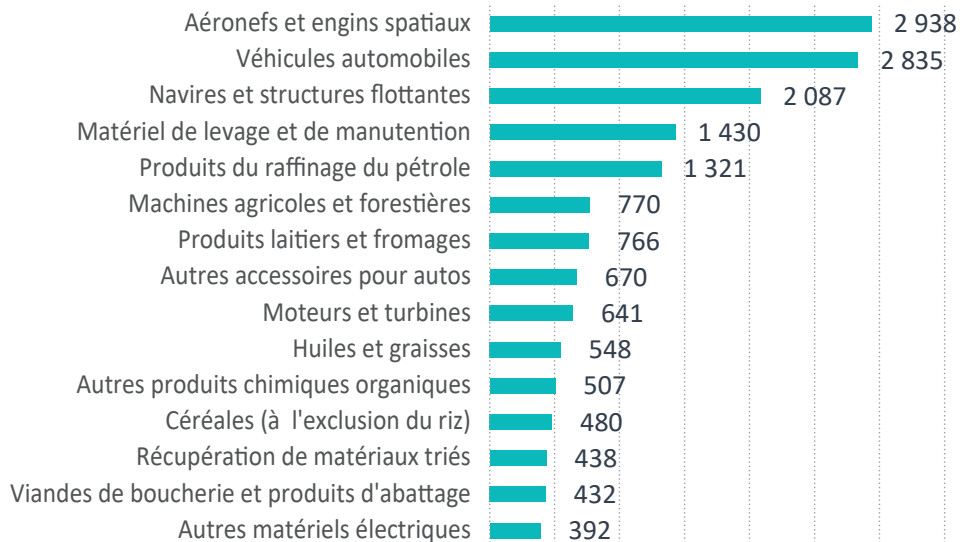
Les importations ligériennes reflètent le caractère industriel régional composé d'échanges intra-groupe (Scania, Airbus, Beneteau...) et de produits intermédiaires incorporés ensuite au processus de production des entreprises locales. Les présences de Nantes-Saint-Nazaire Port et de la raffinerie de Donges expliquent le poids des produits liés à l'énergie et à l'agriculture.

- Equipements mécaniques, matériel électrique, électronique et informatique
- Produits manufacturés divers
- Matériels de transport
- Produits des IAA

- Produits agricoles, sylvicoles et piscicoles
- Hydrocarbures naturels, autres produits des industries extractives, électricité, déchets
- Produits pétroliers raffinés et coke
- Produits divers (éditions, communication...)

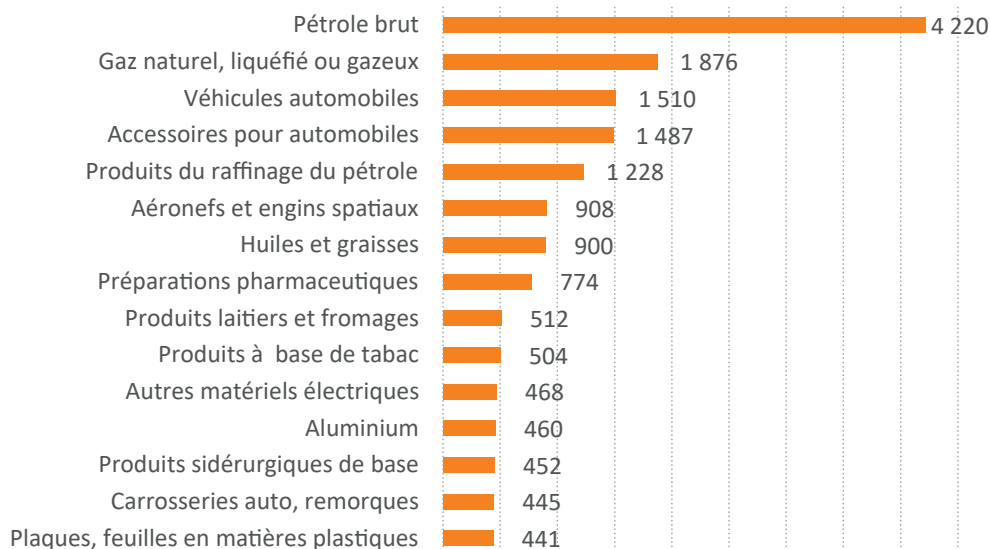


### ■ Les 15 premiers produits exportés en 2024 (en millions d'euros)



Les échanges commerciaux des Pays de la Loire avec l'extérieur reflètent bien les caractéristiques du tissu productif régional. Les 15 premiers produits exportés représentent 60,6 % des exportations totales de la région.

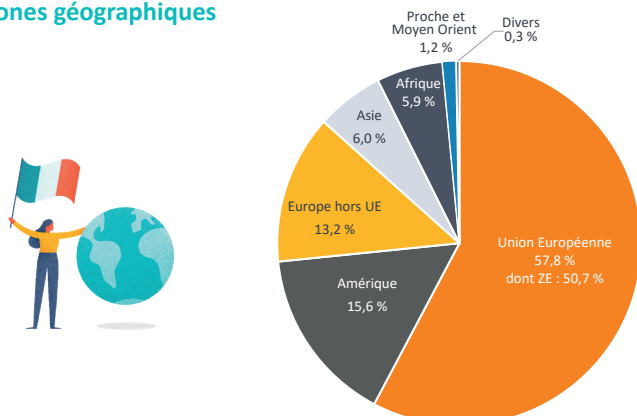
### ■ Les 15 premiers produits importés en 2024 (en millions d'euros)



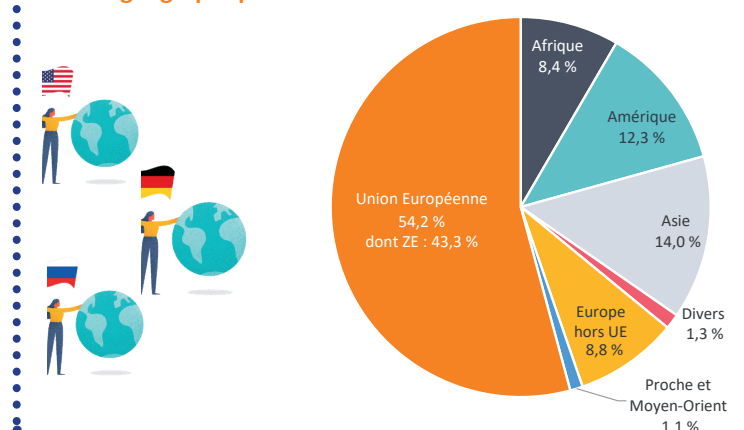
Le caractère industriel de la région ressort également au regard des produits importés : une forte présence de biens intermédiaires ou d'énergie en lien avec le grand port et son terminal méthanier.

## La zone euro, destinataire de la moitié des exportations

### ■ Répartition des exportations de la région par grandes zones géographiques



### ■ Répartition des importations de la région par grandes zones géographiques



# Les principaux clients des Pays de la Loire

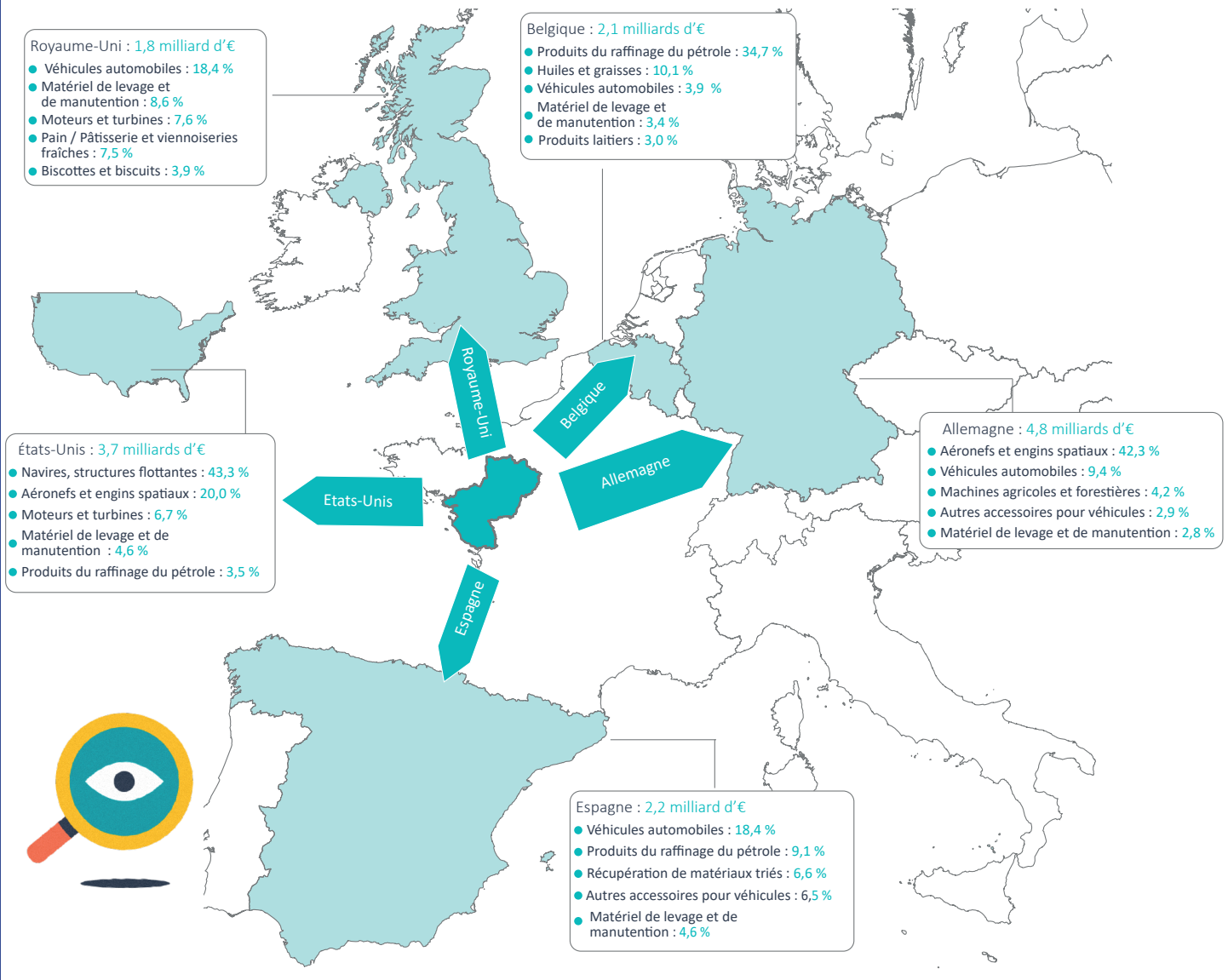
	Montants 2024 (millions €)	%
1- Allemagne	4 753	17,5 %
2- Etats-Unis	3 697	13,6 %
3- Espagne	2 194	8,1 %
4- Belgique	2 147	7,9 %
5- Royaume-Uni	1 755	6,5 %
6- Italie	1 574	5,8 %
7- Pays-Bas	1 117	4,1 %
8- Turquie	799	2,9 %
9- Pologne	699	2,6 %
10- Maroc	686	2,5 %
<b>Exportations totales des Pays de la Loire</b>	<b>27 102</b>	<b>100,0 %</b>

En 2024, l'Allemagne conforte sa première place du classement des premiers clients de la région avec de nombreux flux liés à l'aéronautique, l'automobile et aux machines.

A noter, les flux d'avions entre la France et le site de Hambourg représentent un élément structurant des échanges bilatéraux, reflétant l'organisation industrielle spécifique d'Airbus. Les avions sont souvent achevés en France puis envoyés en Allemagne pour livraison aux clients finaux. En 2024, de nombreux avions ont été livrés à Hambourg.

Les États-Unis sont le deuxième client de la région grâce aux mouvements liés à l'aéronautique et surtout par la vente d'un navire : l'« Utopia of the Seas » à l'armateur américain Royal Caribbean. Il serait le deuxième plus grand navire de croisière au monde à ce jour.

Parmi les 10 premiers clients de la région, 7 se situent sur le continent européen.



Note de lecture : Les exportations des Pays de la Loire vers les États-Unis se montent à 3,7 milliards d'euros. Les navires et structures flottantes, premier produit exporté, représentent 43,3 % du total des exportations ligériennes vers ce pays en 2024.



# Les principaux fournisseurs des Pays de la Loire

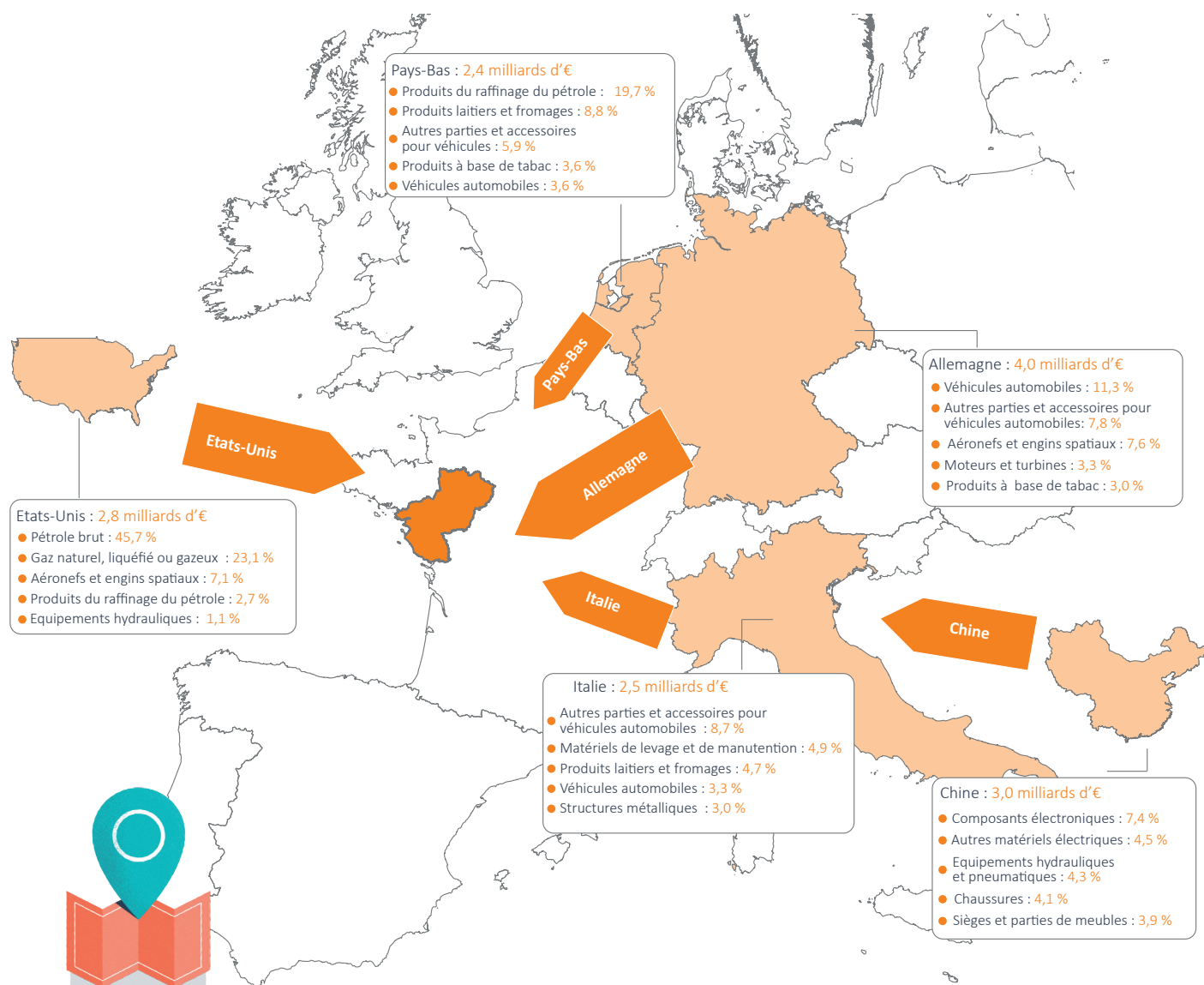
	Montants 2024 (millions €)	%
1- Allemagne	4 026	11,8 %
2- Chine	2 967	8,7 %
3- Etats-Unis	2 838	8,3 %
4- Italie	2 462	7,2 %
5- Pays-Bas	2 373	7,0 %
6- Espagne	2 290	6,7 %
7- Belgique	2 019	5,9 %
8- Suède	1 190	3,5 %
9- Angola	1 157	3,4 %
10- Russie	1 045	3,1 %
<b>Importations totales des Pays de la Loire</b>	<b>34 076</b>	<b>100,0 %</b>

Comme en 2023, l'Allemagne est notre premier fournisseur. Les flux sont largement liés au commerce d'automobiles.

La Chine fournit des équipements (électriques, électroniques, hydrauliques), des chaussures, des éléments de meubles...

Les États-Unis sont notre troisième fournisseur avec de nombreux flux de produits énergétiques : pétrole brut pour la raffinerie de Donges, GNL livré au terminal méthanier du port de Nantes Saint- Nazaire. En 2024, les importations de GNL se sont largement contractées dans la continuité d'un arrêt technique du terminal méthanier Elengy.

La Russie, encore en deuxième position en 2022, se classe désormais au 10<sup>e</sup> rang des fournisseurs de la région, en baisse de deux places par rapport à 2023. Les importations de gaz naturel liquéfié perdurent mais dans des montants bien inférieurs à ceux d'avant la guerre.

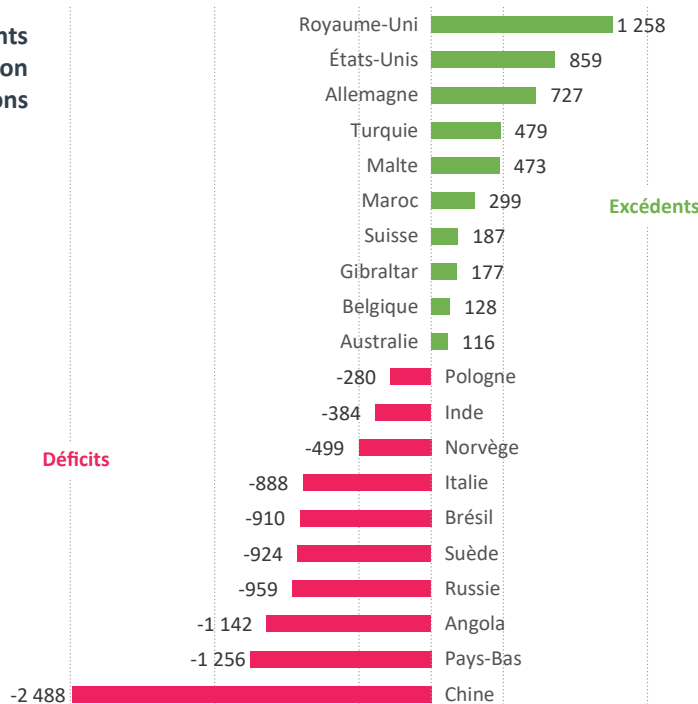


Note de lecture : Les Pays de la Loire importent pour 4,0 milliards d'euros de produits depuis l'Allemagne. Les véhicules automobiles représentent 11,3 % du total des importations ligériennes depuis ce pays.

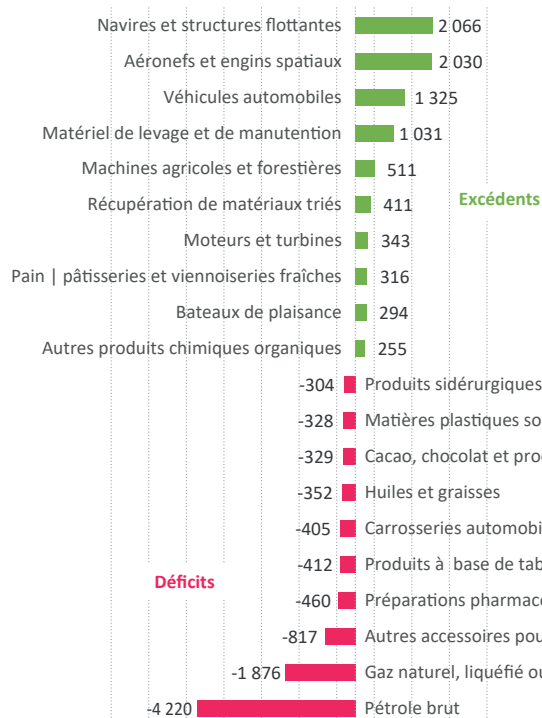


## Les plus grands déficits / excédents de la région

### ■ Principaux excédents et déficits de la région par pays (en millions d'euros)



### ■ Principaux excédents et déficits de la région par produits (en millions d'euros)



Les plus importants excédents avec les pays reposent sur l'aéronautique (Allemagne, États-Unis), les ventes de navires (États-Unis, Malte), les véhicules automobiles (Espagne, Italie, Turquie, Belgique), les matériels de levage et de manutention (Espagne, Allemagne, Belgique, États-Unis, Turquie), les moteurs et turbines (États-Unis, Turquie), les produits de raffinage du pétrole (Belgique, Espagne), les huiles et graisses (Belgique), les machines agricoles (Allemagne, Royaume-Uni), l'agriculture et l'agroalimentaire (Royaume-Uni, Italie).

Les plus gros déficits sont très largement liés aux achats de produits énergétiques (Russie, Angola, Royaume-Uni) même après la décrue des prix, du fait de la raffinerie de Donges et de la présence du terminal méthanier de Montoir qui réceptionne le GNL. Avec les États-Unis, nos ventes de navires et de produits aéronautiques font plus que compenser les achats de pétrole et de gaz, d'aluminium. Les produits générant des déficits sont également des biens primaires, intermédiaires, nécessaires à l'activité industrielle de notre région. Les produits finis viennent souvent de Chine (chaussures, maroquinerie, vêtements) mais aussi de Turquie (appareils ménagers).



# Grandes tendances 2023-2024 en Pays de la Loire

## Contexte national :

En 2024, le contexte international s'est encore dégradé, avec une montée en puissance des tendances protectionnistes.

En France, le solde commercial s'améliore en partie grâce à la baisse de la facture énergétique de l'ordre de 20 %. En parallèle, les exportations de produits de luxe sont dynamiques à l'opposé de celles de l'industrie automobile en retrait. En valeur, les importations reculent plus vite (-4,0 %) que les exportations (-1,6 %). [y.c. les matériels militaires]



## Exportations Pays de la Loire :

- +6,1 % en 2024 après une hausse de 0,5 % en 2023.
- 1<sup>re</sup> région de France métropolitaine pour la hausse des exportations.



Entre 2023 et 2024, 9 régions sur 13 enregistrent une baisse des exportations dont l'Île-de-France, l'Auvergne-Rhône-Alpes, la Bretagne, le Centre-Val de Loire, PACA...

## Importations Pays de la Loire :

- -5,0 % en 2024 après une baisse de 13,5 % en 2023.
- 7<sup>e</sup> rang des régions de France métropolitaine pour la baisse des importations.

## Des performances distinctes selon les départements entre 2023 et 2024

• **Loire-Atlantique** : une large progression des exportations qui s'explique par le bon des exportations de matériels de transport (navire, aéronautique). Les importations diminuent en lien avec la baisse des achats de gaz dans un contexte d'arrêt technique du terminal méthanier (cf. page 8).

• **Maine-et-Loire** : une belle performance du côté des exportations grâce au dynamisme du secteur de la maroquinerie, des ordinateurs et des équipements de télécommunication. Les importations progressent, notamment les équipements mécaniques, matériel électrique, électronique et informatique.

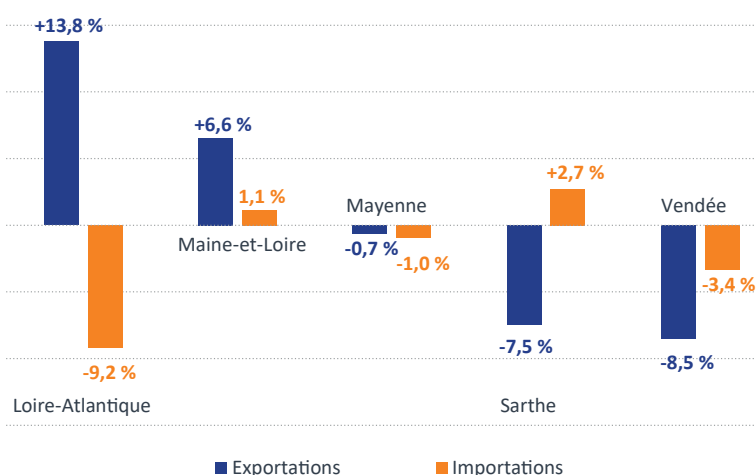
• **Mayenne** : une quasi-stabilité des échanges avec l'extérieur. Les équipements mécaniques, du matériel électrique, électronique et informatique sont en recul du côté des exportations comme des importations. Les exportations de produits de l'IAA sont en hausse comme les matériels de transport.

• **Sarthe** : un net recul des exportations provoqué par la chute des ventes des équipements mécaniques, du matériel électrique, électronique et informatique et des produits de l'agroalimentaire. Les importations pro-

gressent avec la hausse des importations d'équipements mécaniques, du matériel électrique, électronique et informatique et de l'agroalimentaire.

• **Vendée** : un recul des flux avec l'étranger qui concerne les matériels de transport et les équipements mécaniques, le matériel électrique, électronique et informatique. Les ventes à l'étranger de produits agroalimentaire progressent nettement.

■ Évolution des flux 2023-2024 par département



## Les meilleurs rangs à l'export occupés par les Pays de la Loire dans l'ensemble des régions françaises en 2024



1<sup>er</sup>



Navires et bateaux

1<sup>er</sup>



Huiles et graisses

2<sup>e</sup>



Viande et produits à base de viande

2<sup>e</sup>



Tabacs manufacturés

2<sup>e</sup>



Produits de boulangerie-pâtisserie

2<sup>e</sup>



Machines agricoles



## Nantes-Saint-Nazaire Port Trafic 2024

### Exportations :

7,0 Mt

### Importations :

18,7 Mt

**2 655 escales de navires**



Note : Mt = million de tonnes

## 2023-2024 : Les grandes évolutions

Dans le contexte actuel de perturbations économiques mondiales, de fluctuations de la demande internationale, les flux du port reculent de 10 % en 2024. Cette diminution est principalement liée à une chute du trafic de gaz naturel liquéfié (GNL), attribuable à des arrêts techniques sur les installations industrielles.

- La raffinerie TotalEnergies de Donges a connu un arrêt technique entre février et avril. Les importations de pétrole brut s'accroissent néanmoins de 7 % par rapport à 2023. Les exportations de produits raffinés progressent de 16 %.

- Le trafic de GNL diminue nettement : -38 % avec 5 Mt contre plus de 8 Mt l'an passé. Le terminal méthanier a connu un arrêt technique de plusieurs mois.

- Le trafic roulier recule, en lien avec un repli de 15 % des trafics de véhicules en provenance de l'Espagne et du Maroc. Les flux de composants aéronautiques sont en hausse de 3 %.

- Les importations de produits destinés à l'alimentation animale (tourteaux, graines) sont en hausse de 10 %. En revanche, les exportations de céréales reculent de 20 % du fait notamment d'une faible récolte printanière.

Fin 2024, le port de Nantes Saint-Nazaire a accueilli les premiers composants des éoliennes du parc éolien en mer des Iles d'Yeu et de Noirmoutier. Les composants des 61 éoliennes seront ainsi stockés sur le hub logistique avant leur acheminement en mer au printemps 2025.

Source : Nantes Saint-Nazaire Port, données provisoires au 6 janvier 2025

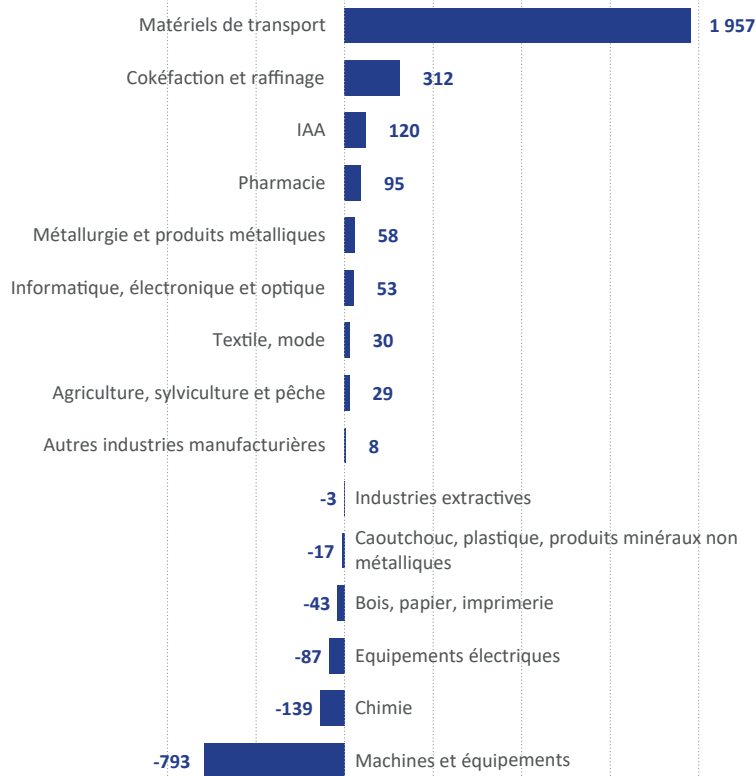
## Une progression des exportations variable selon les secteurs

En 2024, les prix de l'énergie et agricoles se sont, en moyenne annuelle, repliés dans un contexte géopolitique international toujours plus chahuté. Selon France Trésor, les chaînes d'approvisionnement ont plutôt bien résisté dans ce contexte.

En 2024, 9 secteurs sur 15 participent à la hausse des exportations en Pays de la Loire. Les matériels de transport ont clairement stimulé les exportations de la région grâce à la vente de deux navires, dont un évalué à plus de 1 milliard d'euros. L'aéronautique a aussi nettement contribué à la performance régionale. L'agroalimentaire (pain, pâtisseries, biscottes et biscuits) enregistre une légère hausse des exportations tout comme la mode (maroquinerie).

La contre-performance vient plutôt des machines et équipements (machines agricoles, matériel de levage et de manutention), des équipements électriques, de la chimie, des bateaux de plaisance.

### ■ Évolution des exportations entre 2023 et 2024 en Pays de la Loire par grands secteurs économiques en millions d'euros



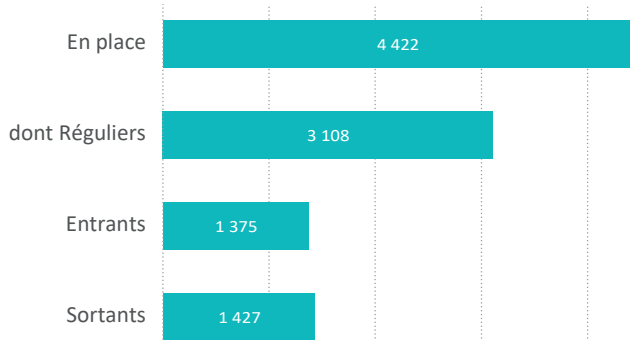


## Près de 5 800 opérateurs\* à l'exportation en Pays de la Loire en 2023

Au cours des cinq dernières années, le nombre d'opérateurs progresse de 6,5 %. En 2023, 71,5 % des exportations sont effectuées par les 100 premiers opérateurs, une proportion en baisse de près de 2 points par rapport à 2022.

En 2023, parmi les 5 797 exportateurs de la région des Pays de la Loire, 3 108 sont des « réguliers », c'est-à-dire exportent en continu sur les cinq dernières années. Les « entrants » progressent plus vite que l'ensemble : +12 %

### ■ Nombre d'opérateurs par type\*\*

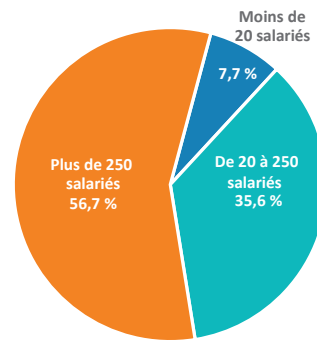


Note : « \*Un exportateur est ici une unité légale, repérée par son numéro SIREN, et qui a effectué au moins une exportation de biens durant l'année considérée. Un exportateur du département est un exportateur ayant son siège social dans le département, les biens exportés peuvent l'être depuis un autre département.

en cinq ans. Cette hausse est particulièrement marquée en Mayenne, en Loire-Atlantique et plus modérément en Maine-et-Loire.

57 % des exportations sont effectuées par des opérateurs abritant plus de 250 salariés. Cette proportion monte à 69 % en Loire-Atlantique mais elle n'est que de 41 % en Maine-et-Loire, 43 % en Mayenne, 44 % en Vendée, 51 % en Sarthe.

### ■ Montants exportés selon la taille des opérateurs



\*\* Exportateur « régulier » : ayant exporté l'année N et les quatre années précédentes. Exportateur « en place » : ayant exporté l'année N-1 et l'année N. Exportateur « entrant » : ayant exporté l'année N et pas l'année N-1. Exportateur « sortant » : ayant exporté l'année N-1 et pas l'année N. » Source : Douanes

## Perspectives 2025 : Zoom sur les flux entre les Pays de la Loire et les Etats-Unis



A la mi-mars 2025, selon la Direction Générale du Trésor, le commerce mondial pourrait progresser de 3,1 % en 2025 du fait d'un phénomène de rattrapage après des années 2023 et 2024 peu dynamiques. Les tensions géopolitiques, les conflits régionaux et l'incertitude liée aux politiques économiques restent des menaces fortes pour la croissance du commerce mondial. Plus particulièrement, les annonces américaines de hausses massives des droits de douanes rebattent les cartes du commerce mondial en 2025, sous réserve que ces dernières soient durables.

### Echanges entre les Pays de la Loire et les Etats-Unis en 2024 :



- 6,5 milliards d'euros de flux dont **3,7 milliards à l'export.**
- Les exportations ligériennes représentent 7,8 % des exportations totales de la France vers les Etats-Unis.
- L'aéronautique et l'industrie navale totalisent 63 % des montants à l'export des Pays de la Loire vers les Etats-Unis.
- Les Pays de la Loire sont la 4<sup>e</sup> région de France pour le montant des ventes aux Etats-Unis (Ile-de-France 1<sup>re</sup>, Auvergne-Rhône-Alpes 2<sup>e</sup> et Grand-Est 3<sup>e</sup>).
- La Loire-Atlantique totalise 84 % des exportations des Pays de la Loire vers les Etats-Unis.

Les échanges entre les Pays de la Loire et les États-Unis sont donc particulièrement développés, portés notamment par la présence de nombreuses filiales d'entreprises régionales implantées sur le territoire américain. Les entreprises des Pays de la Loire compteraient plus de 150 établissements dans la quasi-totalité des états américains, aussi bien à l'Est qu'à l'Ouest.

Les conséquences de la montée des droits de douanes seront manifestes en région, surtout en Loire-Atlantique via les industries aéronautique et navale. Les moteurs et les matériels de levage et les bateaux de plaisance pourront aussi être largement concernés. En plus de ces effets directs sur le commerce régional, cette hausse possible des droits de douane pourrait également entraîner de nombreux effets indirects à l'échelle européenne. L'Allemagne, l'Espagne et l'Italie, qui comptent parmi nos principaux partenaires commerciaux, seraient elles aussi touchées, ce qui pourrait les amener à réduire leurs commandes auprès des entreprises de notre territoire.

Les données du document proviennent des Douanes sauf mention contraire.

